



Federfarma Lombardia

Unione Regionale delle Associazioni Provinciali
dei Titolari di Farmacia della Lombardia

IL VALORE DELLE FARMACIE NELLO SCENARIO POST-COVID-19 IN LOMBARDIA

Il Covid-19 ha generato una **crisi economica, sociale e sanitaria** senza precedenti; dall'inizio della pandemia in Italia si sono registrati:

- Più di **4,2 milioni di casi**
- Più di **126.000 decessi**

Le **misure di contenimento** adottate in questi mesi, il miglioramento della **diagnosi** e dei **trattamenti** e la **campagna di vaccinazione** hanno ridotto significativamente i contagi, i ricoveri e i decessi legati al COVID

Il Covid-19 ha evidenziato:

- Il **valore della salute** come driver per il benessere e la crescita economica e sociale del Paese
- Il **ruolo chiave delle farmacie nell'ambito dell'assistenza territoriale** nel garantire le aperture anche nella prima fase pandemica e dare continuità ai cittadini a supporto della medicina del territorio

In Lombardia la **riforma della Legge 23/2015** attualmente in discussione punta al rilancio della sanità territoriale

Investimenti in:

- **Telemedicina**
- **Distretti e Ospedali di Comunità**
- **Centrali Operative Territoriali**
- **Assistenza Domiciliare Integrata**

Risorse del PNRR destinate alla Missione 6 «Salute»
(miliardi di euro)



Alla Salute è destinato l'**8,2%** delle risorse complessive del PNRR

Sia a livello nazionale che regionale nella cornice della «nuova» assistenza territoriale le **farmacie** possono avere un ruolo chiave grazie a:

- **CAPILLARITÀ/ PROSSIMITÀ**
- **PROFESSIONALITÀ**
- **RAPPORTO DI FIDUCIA CON I CITTADINI**

Già la base legislativa sulla **Farmacia dei Servizi** (2009) e il **Piano Nazionale Cronicità** (2016) hanno formalizzato e rafforzato il ruolo della farmacia...

... da luogo deputato alla **dispensazione dei farmaci** ...
... a **Centro Sociosanitario Polifunzionale** a servizio della Comunità e punto di **raccordo tra Ospedale e territorio** e **front office del SSN**

I NUMERI CHIAVE DELLE FARMACIE LOMBARDE

- **3.014** le farmacie aperte, delle quali delle quali 2.063 urbane e 951 rurali
- **14.000** gli addetti
- Oltre **183.000** le ore settimanali di apertura
- **219** le farmacie aperte ogni notte
- **800.000** le persone che ogni giorno entrano nelle farmacie lombarde

Il **91%** dei cittadini lombardi ha apprezzato il supporto ricevuto durante la pandemia



L'**84%** dei cittadini lombardi auspica un ampliamento delle prestazioni



- **Farmaci**
- **Counseling**
- **Stampa**, direttamente in farmacia, **del promemoria** delle ricette dematerializzate
- **Consegna domiciliare** dei farmaci
- Esecuzione dei **tamponi**
- **Vaccini e tamponi**
- **Telemedicina**
- Ritiro **referti**
- Pagamento **ticket delle prenotazioni** sanitarie
- **Scelta e revoca** del medico di famiglia

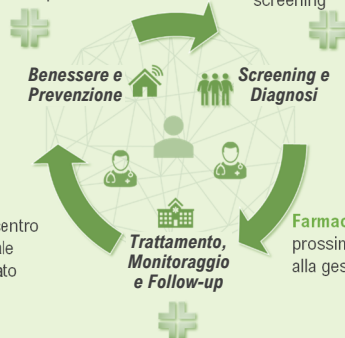
RAFFORZARE E AMPLIARE LE ATTIVITÀ DELLE FARMACIE LOMBARDE DOPO LA PANDEMIA A SUPPORTO DEL SSR E A SERVIZIO DEI CITTADINI

- **Campagne di screening e prevenzione**, prima fra tutte quella per il tumore del colon-retto
- Attività di **telemedicina** (holter pressorio e cardiaco, ECG, auto spirometria), mediante la convenzione con Regione Lombardia
- **Controllo dell'aderenza terapeutica** nei pazienti in cura per patologie cardiovascolari, BPCO, diabete
- **Supporto nella presa in carico dei soggetti con cronicità**, con il farmacista alleato strategico a fianco del medico di famiglia e dello specialista
- **Distribuzione di tutti i farmaci**: farmaci di **marca**, farmaci **equivalenti**, farmaci **ora dispensati dagli ospedali e nei distretti delle ATS** (ad eccezione di quei medicinali che richiedono una somministrazione particolare)
- Coinvolgimento nella profilassi antinfluenzale dopo l'esperienza di **tamponi e vaccinazioni** in farmacia, durante la pandemia

L'evoluzione del ruolo delle farmacie nel SSN secondo Meridiano Sanità

Farmacia: promotore della salute e nodo della rete di prevenzione primaria

Farmacia: punto di screening



Farmacia: centro polifunzionale personalizzato

Farmacia: presidio di prossimità per supporto alla gestione delle cronicità